



Öffentliche Sitzung des KiJugSozA

26.06.2006

Aus- und Weiterbildungsmarkt in Rastede

Vorhandene Angebote I

- **Berufsinformationszentrum (BIZ)**
- **pro aktiv center** (mit pro aktiv plus)
- **Berufsbildende Schule Ammerland**
- **Ausbildungsplatzinitiative Landkreis Ammerland**
- **Arbeitsvermittlung i.S. SGB II und SGB III**

Vorhandene Angebote II

- **Betriebspraktika aller 8. + 9. Jahrgänge
Haupt- und Realschulzweig sowie 11.
Jahrgänge Gymnasialzweig KGS**
- **berufsvorbereitende Maßnahmen gekoppelt
mit Schülerfirmen und 2monatige
Tagespraktika aller 8.+9. Jahrgänge Haupt-
und Realschulzweig KGS**
- **Besuche BIZ und BBS Rostrup durch
9. + 10. Jahrgänge der KGS und Voßbarg**

Ausbildungshindernisse

- **Fehlende Ausbildungsplätze**
- **mangelnder bzw. schwacher Schulabschluss**
- **mangelnde Motivation**
- **mangelnde Bereitschaft bestimmte Ausbildungsberufe zu ergreifen**



Zeitnahe Einrichtung einer Rasteder Kinderkrippe

Tagesbetreuungsausbaugesetz (TAG) ab 01.01.2005

- **Gleichwertigkeit von Tagespflege und Krippe**
- **Bis zum 01.10.2010 bedarfsgerechtes Angebot an Plätzen in Tageseinrichtungen und Tagespflege für unter 3-jährige Kinder vorhalten**
- **Kein einklagbarer Anspruch auf Betreuungsplatz für Kinder unter 3 Jahren**
aber objektiv rechtliche Verpflichtung

Bedarfsgerechtes Angebot:

- **Anzahl Kinder 0-3 Jahre (31.12.2004): 524**
- **Geschätzter Bedarf 10 % = 52 Plätze**
- **Vorhandene qualifizierte
Tagespflegeplätze = 46 Plätze**
- **Nicht gedeckter Bedarf 6 Plätze**

Kinder- und Jugendhilfe- weiterentwicklungsgesetz (KICK) ab 01.10.2005

- Neugestaltung der Erlaubnis zur Kindertages-
pflege
- Erlaubnis erforderlich, wenn
 - außerhalb der Wohnung in anderen Räumen
 - während des Tages mehr als 15 Stunden wö.
 - gegen Entgelt
 - länger als 3 Monate
- **bis zu 5 fremde Kinder und für 5 Jahre**

Betreuung unter 3-jähriger

Im Haushalt:

- **Kinderfrau**
- **Tagespflege**
 - max. 5 Kinder
 - 1 Tagesmutter
- Zuständig: **Landkreis**
kraft Gesetzes

In einer Einrichtung:

- **Krippe**
 - max. 15 Kinder
 - 1 Erzieherin/
1 Sozialassistentin
- Zuständig: **Gemeinde**
per Vertrag

Tagespflege oder Krippe?

- **Bewusste Entscheidung der Eltern zu Gunsten einer der beiden Betreuungsformen**
- **z.B. Gruppenerfahrung in Krippe sammeln**
- **z.B. engere Bindung an Tagesmutter**
- **z.B. Vertretungsregelung**

Tagespflege in Rastede

- **Tagesmütter Arbeitsgemeinschaft
„Die Pinguine“**
- **Tagesmütterverein „Bagira e.V.“**
- **Jeweils Sachkostenzuschuss von 350 €
jährlich**
- **zusätzlich: Mütter- und Familienzentrum
Gänseblümchen e.V.**

Förderung der Kindertagespflege (TAG und KICK)

- **Vermittlung einer Tagespflegeperson**
- **Prüfung der Geeignetheit und Erteilung einer Pflegeerlaubnis**
- **Gewährung einer laufenden Geldleistung**
 - Unfallversicherung = 80 €jährlich
 - 1/2 angem. Alterssicherung = 39 €monatlich
 - Gesamt = 548 €jährlich**
 - **zusätzlich Entgelterstattung an die Eltern,**
abhängig vom Einkommen der Eltern
- **Landkreis kraft Gesetzes**

Förderung Tagespflege nach dem „Edewechter Modell“

- **Zuschuss bei Berufstätigkeit der Eltern**
- **Gestaffelt nach Betreuungsstunden und dem Einkommen der Eltern**
- **In Wiefelstede im Jahr 2005 = 3 Fälle mit rd. 900 €Zuschuss jährlich**
- **In Edewecht ca. 20 Fälle mit 10.000 €Zuschuss**
- **Beide Zuschussregelungen wurden vor Inkrafttreten des TAG/KICK beschlossen**

Mindeststandards für eine Krippe

- **Gruppenraum mit 3 qm Bodenfläche
(bei rd. 31 qm = 10 Kinder)**
- **Außenspielfläche 12 qm je Kind**
- **Garderobe**
- **Sanitärraum mit Wickelmöglichkeit**
- **Küche**
- **Büro/Personalraum**

Finanzhilfe des Landes an Träger einer Kinderkrippe wenn:

- **anerkannte Träger der freien Jugendhilfe**
- **örtliche Träger (Landkreis) oder Gemeinde**
- **sonstige juristische Person, die eine
Tageseinrichtung betreibt und damit
gemeinnützige Zwecke im Sinne des §52 Abs.2
Nr.2 der Abgabenordnung verfolgt (z.B. e.V.)**
- **Träger von Betriebskindertagesstätten.**

20%ige Landesförderung für Personal der Krippe wenn:

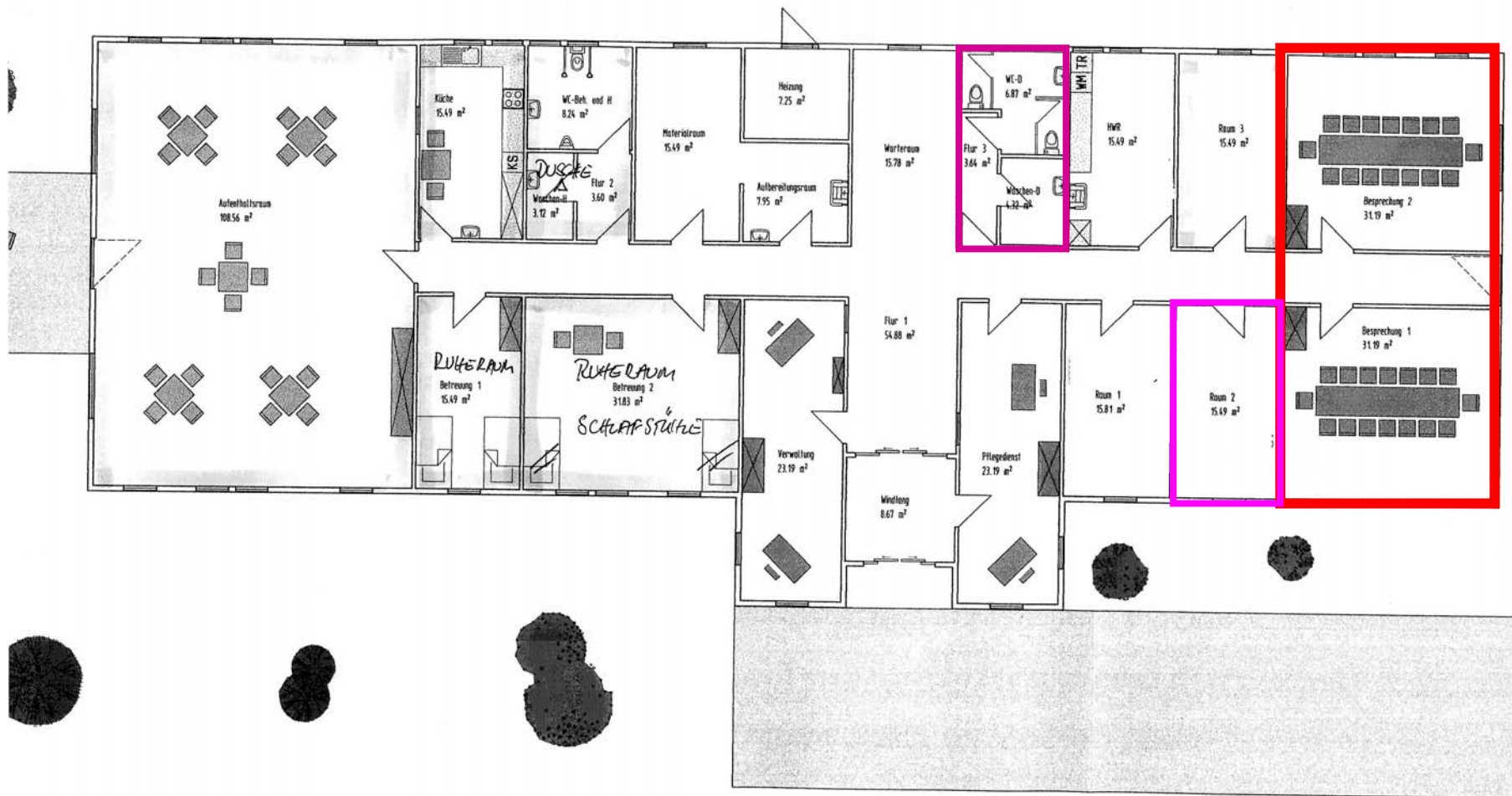
- **Mindestöffnungszeit der Krippe 20 Wochenstunden**
- **Gruppenleitung Erzieherin u. Zweitkraft mindestens Sozialassistentin**
- **Freistellungs- und Verfügungszeiten von insgesamt 12,5 Wochenstunden**
- **Arbeitsverträge über mindestens 19,25 Wochenstunden**

20%ige Landesförderung für eine Kleine Kindertagesstätte

- **Träger gemeinnütziger Verein**
- 1 Kleingruppe mit maximal 10 Kindern
- Erstkraft mind. Kinderpflegerin
- Zweitkraft auch Nichtfachkraft
- Freistellungs- und Verfügungszeiten mindestens 5 Stunden
- Mindestöffnungszeit 20 Wochenstunden
- Arbeitsvertrag mind. 19,25 Wochenstunden

Angebot „Rasteder Spatzennest“

- **Frühdienst 7.30-8.00 Uhr**
- **Ganzjährige Öffnungszeiten 8.00 -13.00 Uhr**
- **Spätdienst 13.00 - 13.30 Uhr**
- **Gemeindezuschuss 2.100 €pro Platz für Personal- und Verwaltungskosten**
- **Miete und Nebenkosten separat**
- **Ausstattung durch Gemeinde ca. 15.000**



Grundriß

- Die Verwaltung wird beauftragt, alle notwendigen Schritte für den baldigen und befristeten Betrieb einer Krippengruppe in dem gemeindeeigenen Gebäude Südender Straße 106 in Rastede einzuleiten.
- Betreiberin der Krippengruppe soll der Wiefelsteder Kindertreff e.V. werden.
- Die Verwaltung wird beauftragt mit dem Wiefelsteder Kindertreff e.V. entsprechende Verhandlungen auf der Basis eines Zuschusses von maximal 2.100,-- €je Platz und Jahr zu führen. Die Raumkosten werden gesondert zwischen der Gemeinde und der Sozialstation Rastede gGmbH vereinbart.
- Für die bereits jetzt im Wiefelsteder Kindertreff aufgenommenen Krippenkinder wird der Zuschuss in Höhe von 2.100 €pro Platz und Jahr bis zum Wechsel in die Rasteder Krippengruppe bzw. bis zur Aufnahme im Kindergarten weitergewährt.
- Direkte Zuschüsse für die Betreuung von Kindern in Tagespflegestellen werden nicht gewährt.