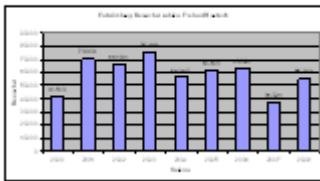


# Ratsbericht öffentlich 23.09.2008

## Freibadsaison 2008

### Freibadsaison



Die Freibadsaison hat mit insgesamt 55.002 Besuchern im Vergleich zu den Ergebnissen der Umlandbäder ordentlich abgeschnitten. Gegenüber dem Vorjahr konnte sogar eine Steigerung um 50 Prozent erzielt werden.

### Freibadsaison

• Saison: 11.05. bis 14.09.08

Monat	Öffentlichkeit	Schulen	Gesamt
Mai	1.751	181	1.932
Juni	11.307	716	12.023
Juli	15.077	611	15.688
August	1.151	147	1.298
September	7.698	115	7.813
<b>Gesamt</b>	<b>56.684</b>	<b>1.760</b>	<b>58.444</b>

Nimmt man jedoch die diesjährigen Besucherzahlen genauer unter die Lupe, stellt man schnell fest, dass allein die guten Besucherzahlen im Juni und Juli dazu geführt haben, dass ein akzeptables Ergebnis erzielt werden konnte.

Wie in jedem Jahr bleibt daher festzustellen, dass die Besucherzahlen im Freibad stark witterungsabhängig sind. Hervorragende Besucherzahlen verzeichnet das Bad nur bei Sonnenschein und hochsommerlichen Temperaturen.

### Start in die Hallenbadsaison



Am 15. September 2008 hat planmäßig der Start die die Hallenbadsaison begonnen. Vorab konnten die Besucher im Rahmen einer NWZ-Aktion das Bad und die Technik besichtigen.

## **Arkadenspirale zur 950-Jahr-Feier**

### Arkadenspirale zur 950-Jahr-Feier

Die denkmalschutzrechtliche Genehmigung der Arkadenspirale ist den Standort im Schatzgärtchen liegt die Gemeinde Radevorm.



Inzwischen liegt die denkmalschutzrechtliche Genehmigung zur Aufstellung der Arkadenspirale vor.

### Arkadenspirale zur 950-Jahr-Feier

Genehmigte Standort Arkadenspirale



Die Genehmigung wurde für den Platz bei der „Einbuchtung am Ellern“ erteilt. Dieser Platz war auch von den Künstlern seinerzeit vorgeschlagen und vom Fachausschuss mit in die engere Wahl genommen worden.

## Hort in der Grundschule Wahnbek



Der Hort in der Grundschule Wahnbek nimmt am 6. Oktober 2008 den Betrieb offiziell auf.

Aktuell liegen 12 Anmeldungen vor.

Das Entgelt orientiert sich an die Beträge, die in den Kindertagesstätten der Gemeinde Rastede zu zahlen sind. (Die Beitragsstufen sind oben rechts auf der Folie dargestellt).

## Einweihung Spielplatz Kindergarten Am Voßbarg

### Einweihung Spielplatz Kindergarten Am Voßbarg

- Durch Eigeninitiative und Eigenleistung des Fördervereins „DIE VOSSIES“  
Projektleiterin: Christina Kircher
- Großzügige Spenden von Unternehmen  
aus der Gemeinde und Förderung durch  
„BINGO! Die Umweltwerke“

Durch Eigeninitiative und Eigenleistung des Fördervereins „DIE VOSSIES“ ist jetzt unter der Leitung der Projektleiterin Christina Kircher ein neuer Spielplatz beim Kindergarten Am Voßbarg erstellt worden.

Unterstützt wurden die Aktivitäten durch großzügige Spenden von Unternehmen aus der Gemeinde sowie durch die „BINGO-Umweltlotterie“.

## **Bauarbeiten an der KGS Wilhelmstraße**

An der KGS Rastede konnten in den Sommermonaten gleich mehrere Maßnahmen abgeschlossen werden.



- Sanierung des Windfangs am Eingang Bahnhofstraße mit Einbau von Aluminiumfenstern und Türen (14.000 €).
- Anlegung eines 2. Rettungsweges an der Thoradestraße für 82.500 €



- Sanierung des Flachdaches über dem musisch-technischen Bereich (313.000 €)
- Die Sanierung der WC-Räume im 1. OG wird bis Anfang Oktober abgeschlossen (ca. 40.000 €)

## KGS Gebäude Feldbreite



Auf dem Grundstück der KGS Gebäude an der Feldbreite wurde der Bau von 2 Klassenräumen mit Nebenräumen in Containerbauweise in den Sommerferien zum größten Teil abgeschlossen. Kleinere Restarbeiten stehen noch aus. Die Gesamtinvestitionen belaufen sich auf 142.500 €

Am Gebäude selbst wurde außerdem der Windfang und Eingangsbereich unter der Turmuhr renoviert und mit einer neuen Tür und neuen Fenstern ausgestattet. (17.600 €).



Des weiteren wurden im Obergeschoss 2 Klassenräume komplett saniert und mit Kautschuk-Boden, neuen Heizkörpern, neuen Türen sowie einer Schallschutzdecke versehen (30.000 €).

## Grundschule Wahnbek

In der Grundschule Wahnbek wurden zudem:

### Grundschule Wahnbek



Der Eingangsbereich und das Foyer samt Treppenhaus wurden durch einen neuen Anstrich optisch aufgewertet.

- Der Eingangsbereich und das Foyer samt Treppenhaus mit Akustikdecken versehen und mit einem neuen Anstrich optisch aufgewertet (10.000 €).

### Grundschule Wahnbek



Mit neuem Bodenbelag, Flachheizkörpern und Akustikdecken wurden zwei Klassenzimmer im Obergeschoss sowie die Aula ausgestattet.

- sowie zwei Klassenräumen im Obergeschoss und die Aula mit einem neuen Bodenbelag, Flachheizkörpern und Akustikdecken ausgestattet (20.000€).

## Schule Am Voßbarg

### Schule am Voßbarg

- Entwurf einer neuen Küche
- Neugestaltung LK/Fliesen



Für den Ganztags schulbetrieb an der Schule Am Voßbarg wurde der EDV-Raum im Erdgeschoss zur Küche umgebaut. Ein neuer EDV-Raum ist im 1. Obergeschoss mit einem neuen Bodenbelag, einer Akustikdecke und fachgerechter Beleuchtung eingerichtet worden. Insgesamt wurde für diese Umbaumaßnahme 42.000 € benötigt.

Zusammenfassend bleibt festzustellen, dass wir allein in den diesjährigen Sommerferien mehr als 720.000 € in unsere Schulen investiert haben.

## **Deckenprogramm 2008**



Das Deckenprogramm 2008 wurde weitestgehend in den Sommerferien abgewickelt. Wie vorab in den Gremien erörtert, haben die Uhlhornstraße, die Wilhelmstraße und die Straße Am Stratjebusch eine neue Asphaltdecke erhalten.

Eine sogenannte Dünne Schicht im Kalteinbau erhielten die Stöltjestraße, die Spillestraße, die Spreestraße und die Straße Im Kühlen Grunde.

Die vorgesehenen Oberflächenbehandlungen werden Mitte Oktober abgeschlossen sein. Teilweise mussten die Aufträge verschoben werden, da die Arbeiten an der EWE-Gasleitung verschiedene Straßen berührten, die mit diesem Verfahren saniert werden sollten.

## Ersatz von Spielgeräten



In den vergangenen Wochen wurden auf den Spielplätzen Kindergarten Mühlenstraße, Grundschule Loy, Fichten- und Lauwstraße sowie Am Kamphof neue Spielgeräte für rund 10.000 € aufgestellt.



## Druckrohrleitung Delfshausen



Die Arbeiten an der Druckrohrleitung werden Anfang Oktober wieder aufgenommen. Dann wird der Anschluss an die Druckrohrleitung sowie die Hausanschlüsse hergestellt.

Soweit seitens der Grundstückseigentümer der Wunsch besteht, die Hausanschlussleitungen auf dem eigenen Grundstück durch die Firma gleich mitbohren zu lassen, so ist dies kurzfristig der Firma mitzuteilen.

Der Baubeginn für das Pumpwerk an der Dörpstraat ist Anfang November 2008 geplant. Die ersten privaten Pumpwerke können dann ab Februar 2009 an die Anlage anschließen.

## Sportplatz Wahnbek



Die Arbeiten für die insgesamt 692.000 € teure Sanierungsmaßnahme sind innerhalb des geplanten Zeitrahmens, wobei allerdings der Bodenaushub umfangreicher als vorgesehen erfolgen musste. Mit der Fertigstellung des Kunstrasenplatzes ist Ende Oktober zu rechnen ist.

## Projektbeirat zum Streckenausbau der Bahn

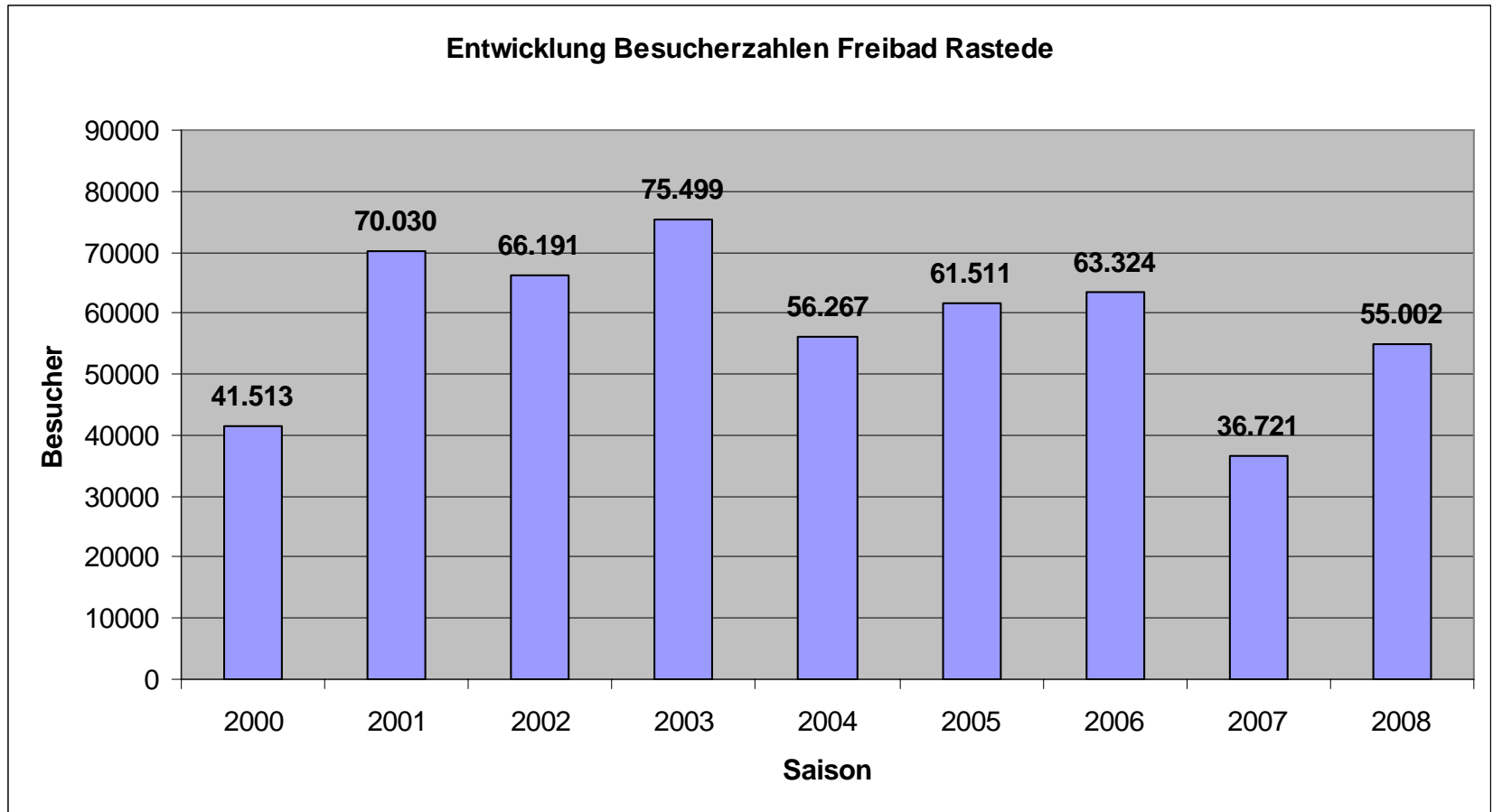


Um die Interessen der vom Ausbau der Bahnstrecke Oldenburg – Wilhelmshaven betroffenen Landkreise, Städte und Gemeinden von der Planung bis zur Umsetzung zu bündeln, soll auf Initiative der Stadt Oldenburg und der Gemeinde Rastede ein Projektbeirat gegründet werden.

Bei einem ersten Informationsgespräch waren neben Bürgermeister und Landräte der betroffenen Kommunen die hiesigen Bundes- und Landtagsabgeordnete sowie Vertreter der Interessen-Gemeinschaften eingeladen.



# Freibadsaison



# Freibadsaison

- Saison: 11.05. bis 14.09.08

Monate	Öffentlichkeit	Schulen	Gesamt
Mai	9734	904	10638
Juni	13237	2156	15393
Juli	15677	643	16320
August	9354	302	9656
September	2660	335	2995
	50662	4340	55002

# Start in die Hallenbadsaison





# Arkadenspirale zur 950-Jahr-Feier

Die denkmalschutzrechtliche Genehmigung der Arkadenspirale für den Standort im Schlosspark liegt der Gemeinde Rastede vor.



# Arkadenspirale zur 950-Jahr-Feier

Genehmigter Standort Arkadenspirale

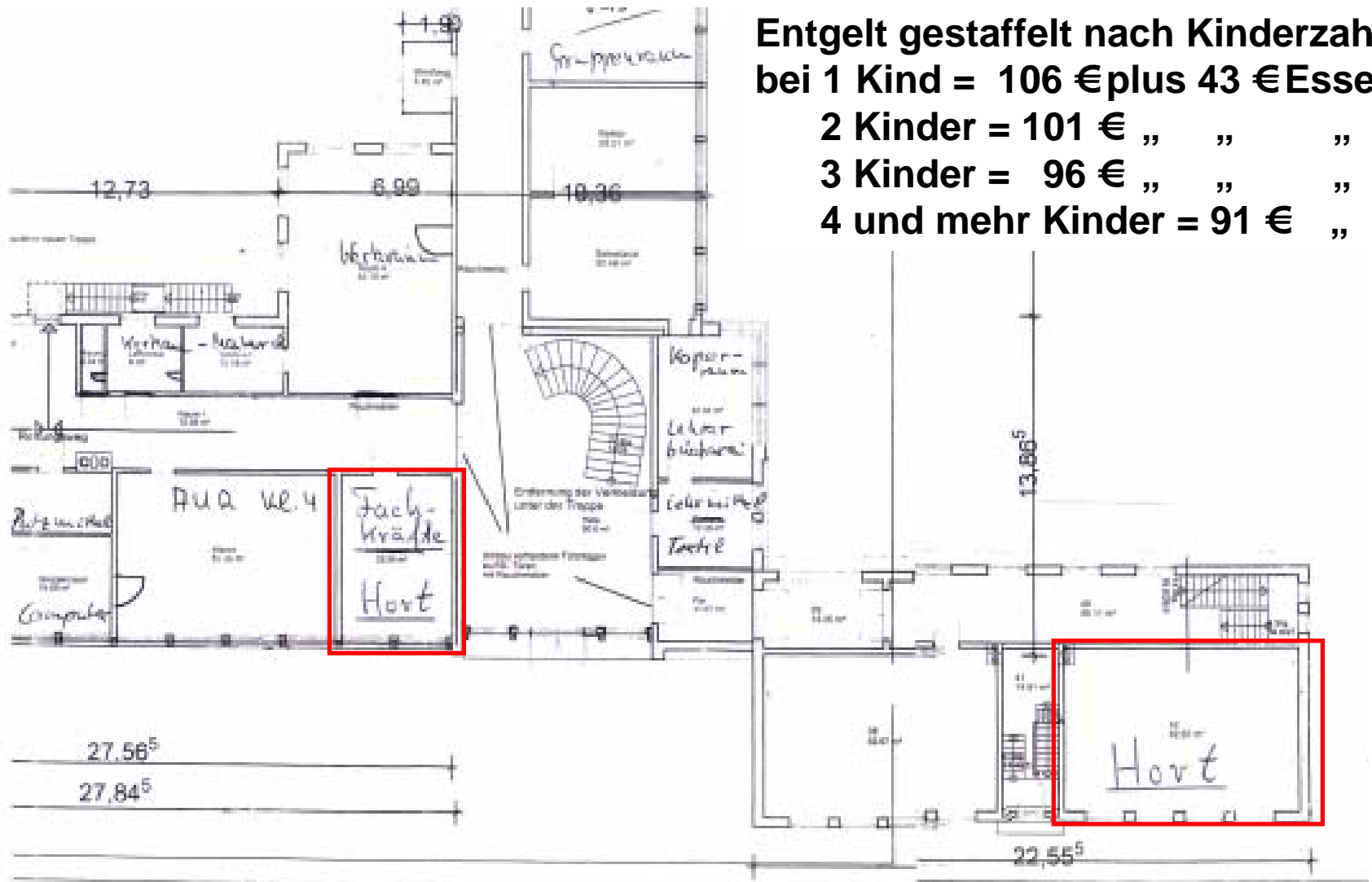


**Einbuchtung  
Am Ellern**



# Hort in der Grundschule Wahnbek

Entgelt gestaffelt nach Kinderzahl  
 bei 1 Kind = 106 € plus 43 € Essen  
 2 Kinder = 101 € „ „ „  
 3 Kinder = 96 € „ „ „  
 4 und mehr Kinder = 91 € „



# **Einweihung Spielplatz** **Kindergarten Am Voßbarg**

- Durch Eigeninitiative und Eigenleistung des Fördervereins „DIE VOSSIES“  
Projektleiterin: Christina Kircher
- Großzügige Spenden von Unternehmen aus der Gemeinde und Förderung durch „BINGO! Die Umweltlotterie“

# KGS Gebäude Wilhelmstraße



- Sanierung des Windfangs, Eingang Bahnhofstr.

- Anlegung eines 2. Rettungsweges (Thoradestraße)

# KGS Gebäude Wilhelmstraße



- Sanierung des Flachdaches über dem musisch-technischen Bereich



- Die Sanierung der WC-Räume im 1. OG wird bis Anfang Oktober abgeschlossen.



# KGS Gebäude Feldbreite



**Aufbau der Containerklassen  
in den Sommerferien**



# KGS Gebäude Feldbreite



- Renovierung von 2 Klassenräumen



# Grundschule Wahnbek



Der Eingangsbereich und das Foyer samt Treppenhaus wurden durch einen neuen Anstrich optisch aufgewertet.



# Grundschule Wahnbek



Mit neuem Bodenbelag, Flachheizkörpern und Akustikdecken wurden zwei Klassenräume im Obergeschoss sowie die Aula ausgestattet.



# Schule am Voßbarg

- Einbau einer neuen Küche
- Neugestaltung EDV-Raum



# Deckenprogramm 2008



Am Stratjebusch



Stöltjestraße





# Ersatz von Spielgeräten 2008



Spielplatz der Grundschule Loy

Die neue Sandbaustelle  
am Kamphof in Loy





# Druckrohrleitung Delfshausen



nach dem Einsatz  
der Bohrmaschine



Horizontal-Bohrmaschine in Höhe  
des Hankhausermoorweges

# Sportplatz Wahnbek





# Beirat zum Bahnausbau

## Bahn: Hafenanbindung bis 2011

**VERKEHR** Strecke Oldenburg-Wilhelmshaven wird zweigleisig

VON HANS DRUNKENMÖLLE

### OLDENBURG/WILHELMSHAVEN

– Der zweigleisige Ausbau und die Elektrifizierung der Bahnstrecke Oldenburg-Wilhelmshaven werden zeitgleich mit der für 2011 geplanten Inbetriebnahme des Jade-Weser-Ports in Wilhelmshaven beendet sein. Das hat Otto Wiesheu, Vorstand für Wirtschaft und Politik der Bahn AG, in Oldenburg versichert. Diese Zusage sei allerdings an die Bedingung geknüpft, dass der Bund die erforderlichen Finanzmittel rechtzeitig bereitstelle und Genehmigungsverfahren nicht durch Klagen verzögert wür-



Fordert Finanzmittel vom Bund: Otto Wiesheu BILD: DPA

den. „Es wäre eine internationale Blamage, wenn dies nicht gelingen würde“, betonte Wiesheu am Montag bei einem Forum des Niedersächsischen Industrie- und Handelskammertages.

Wegen des boomenden Seehandels wird sich das Auf-

kommen beim Schienengüterverkehr aus den Häfen nach Expertenmeinung bis 2015 verdoppeln. Dann werden täglich 150 zusätzliche Züge (jetzt 130) über den Knoten Bremen zu den Häfen Wilhelmshaven und Bremerhaven fahren. „Die im Bundeshaushalt vorgesehenen Investitionen reichen nicht aus, um diesem Verkehrswachstum gerecht zu werden“, sagte Wiesheu. Wenn die Schieneninfrastruktur nicht ausgebaut werde, drohe „der Verkehrsinfarkt im Hinterland der Seehäfen“ mit dramatischen Folgen für die wirtschaftliche Entwicklung.

→ **WIRTSCHAFT, S. 21**

## Schwandner will Beirat zu Bahn-Ausbau

**OLDENBURG/LR** – Oberbürgermeister Gerd Schwandner und sein Rasteder Amtskollege Dieter Decker wollen die Interessen der Kommunen an der Bahnstrecke Oldenburg-Wilhelmshaven in einem Projektbeirat bündeln. Dazu haben sie für Mittwoch, 10. September, Hauptverwaltungsbeamte, Politiker und Ratsvertreter aus der Region zu einer gemeinsamen Veranstaltung eingeladen. In dem Projektbeirat soll die Ausbauplanung für die Bahnstrecke im Zusammenhang mit dem zunehmenden Verkehr durch den Jade-Weser-Port vorbereitet und begleitet werden, teilte die Stadt am Donnerstag mit. Dem gemeinsamen Vorstoß mit Decker waren Gespräche Schwandners mit dem Chef der Bahn-Tochter DB Netz, Oliver Kraft, und Staatssekretär Thomas Kossendey (CDU) vorausgegangen.

NWZ, 23.09.2008