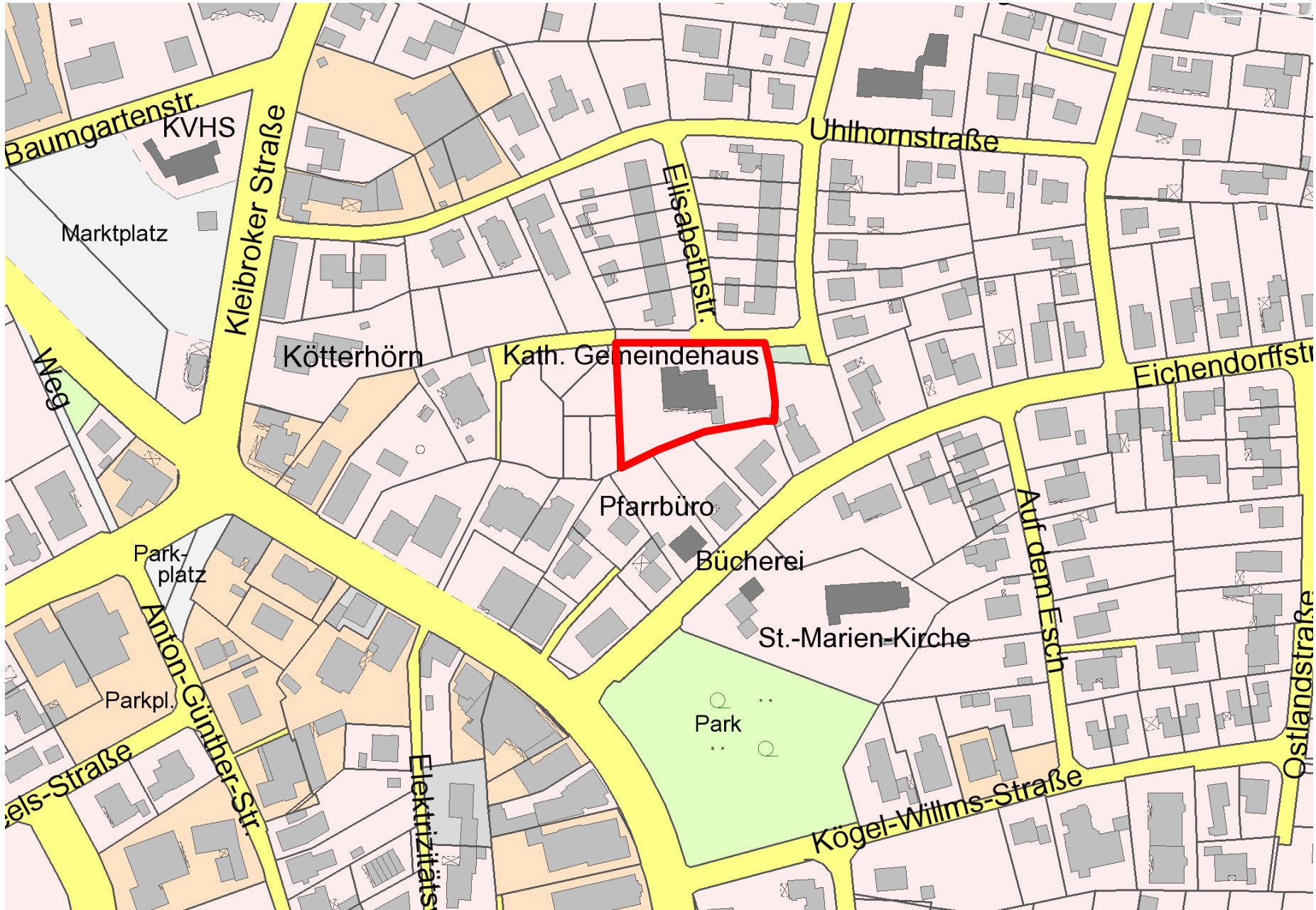




# **Gemeinde Rastede**

## **7. Änderung des Bebauungsplanes Nr. 6 e „Rastede - Ortskern“**

# Übersichtsplan

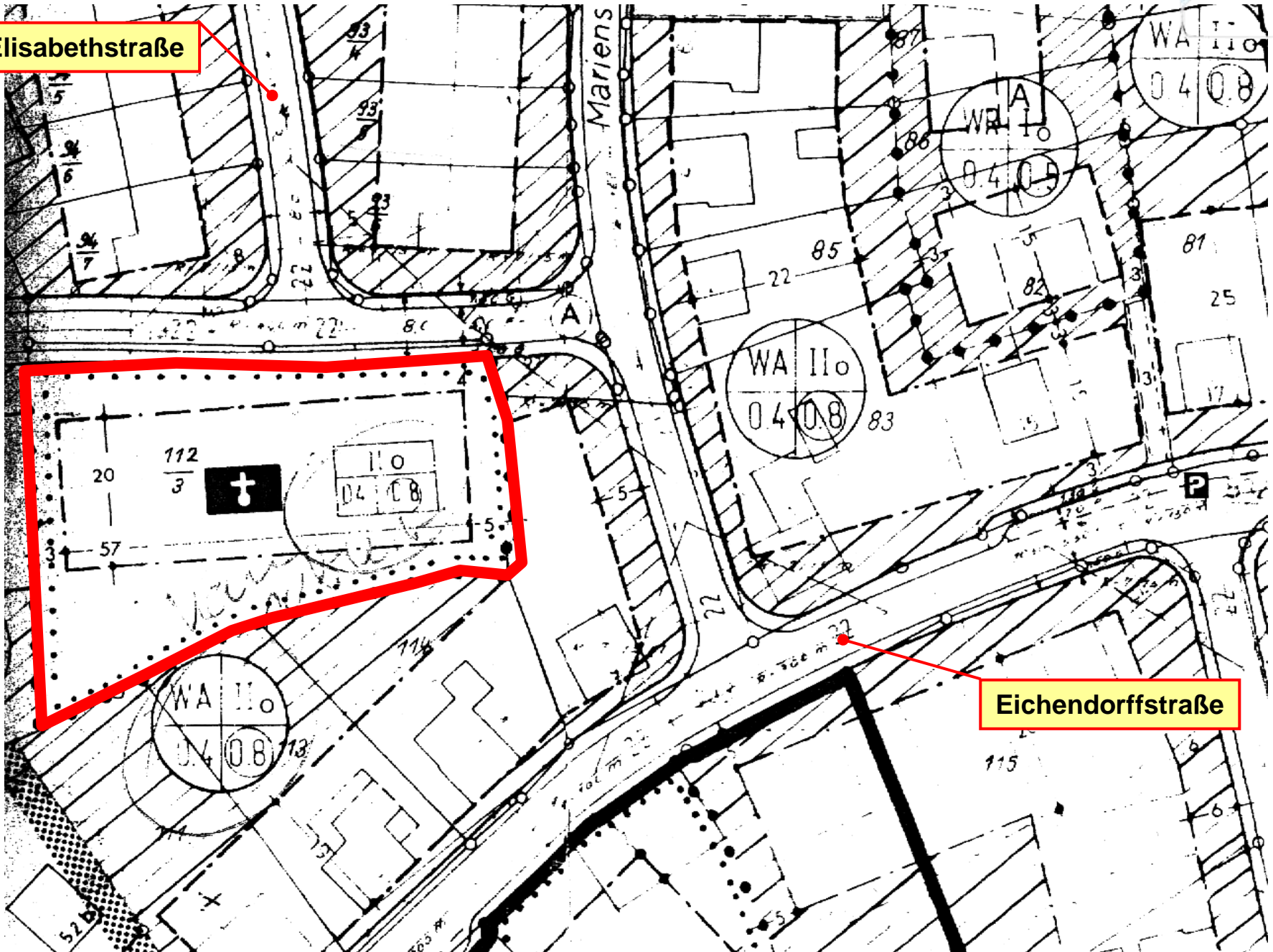


# Luftbild



# Bebauungsplan Nr. 6 e

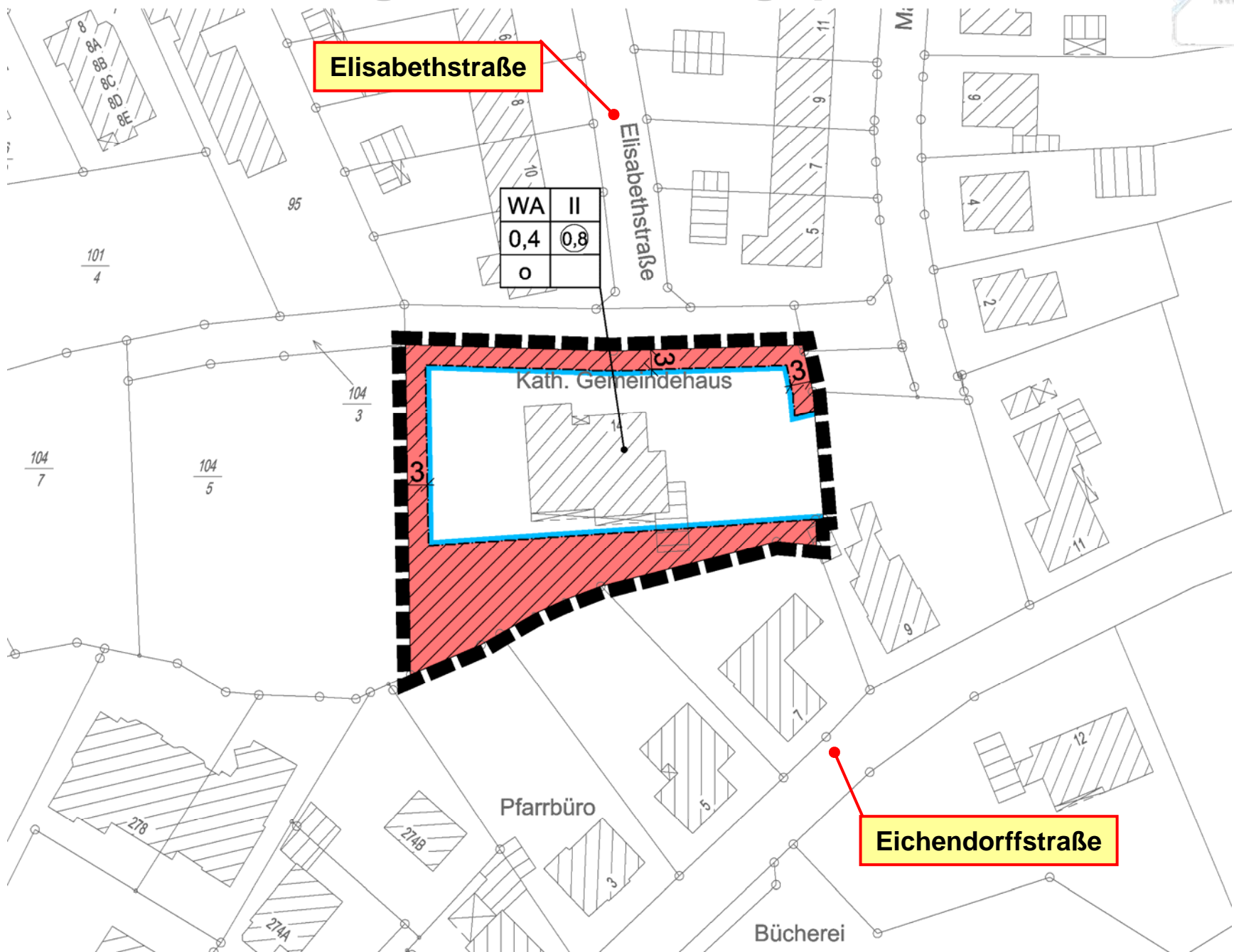
Elisabethstraße



Eichendorffstraße



# 7. Änderung des Bebauungsplanes Nr. 6 e



Elisabethstraße

WA	II
0,4	0,8
o	

Kath. Gemeindehaus

Pfarrbüro

Eichendorffstraße

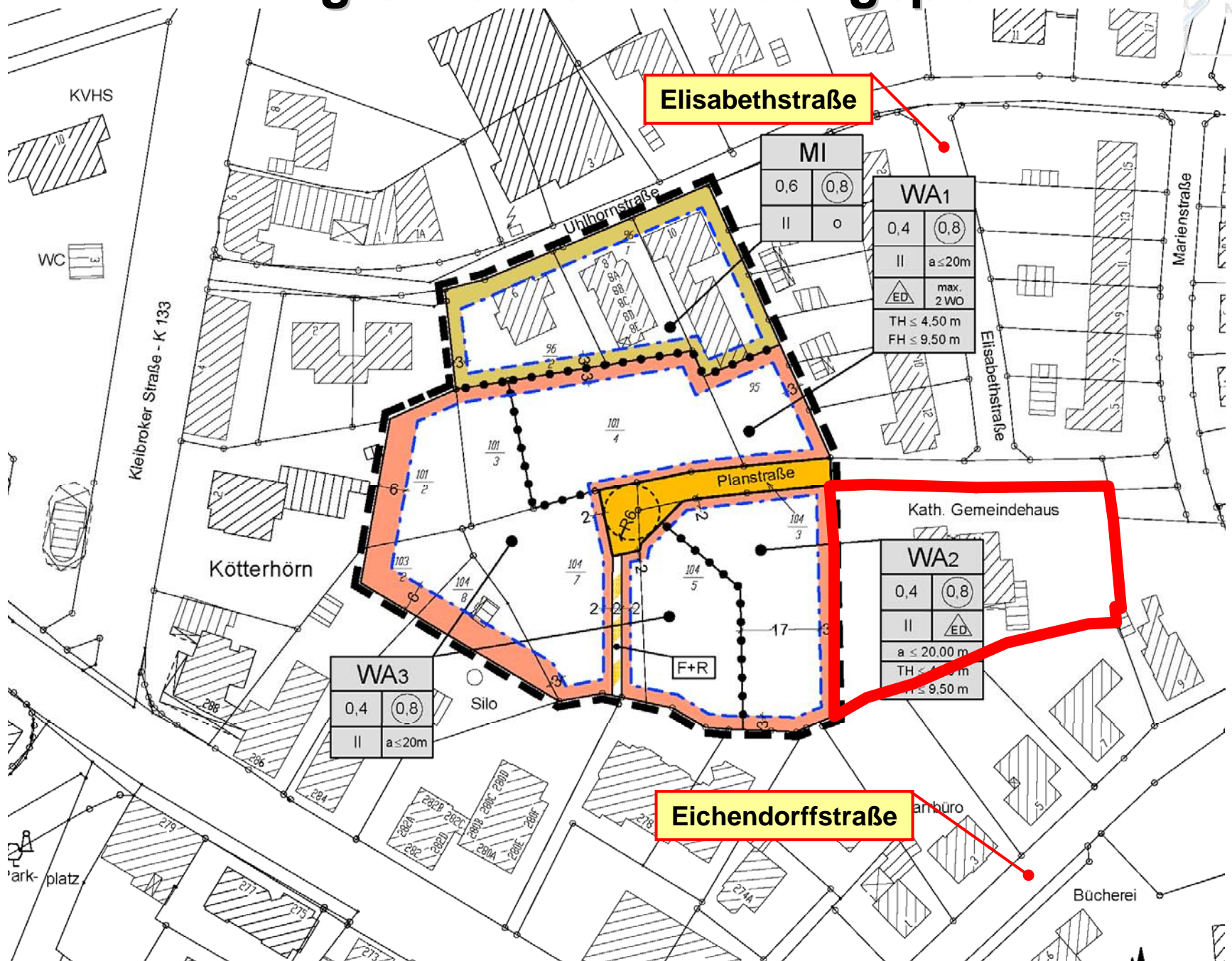
Bücherei

# Textliche Festsetzungen



1. Auf den nicht überbaubaren, straßenseitigen Grundstücksflächen sind Garagen und Nebenanlagen in Form von Gebäuden gemäß §§ 12 (6) und 14 (1) BauNVO nicht zulässig.

# Angrenzender Bebauungsplan



Elisabethstraße

MI	
0,6	0,8
II	o

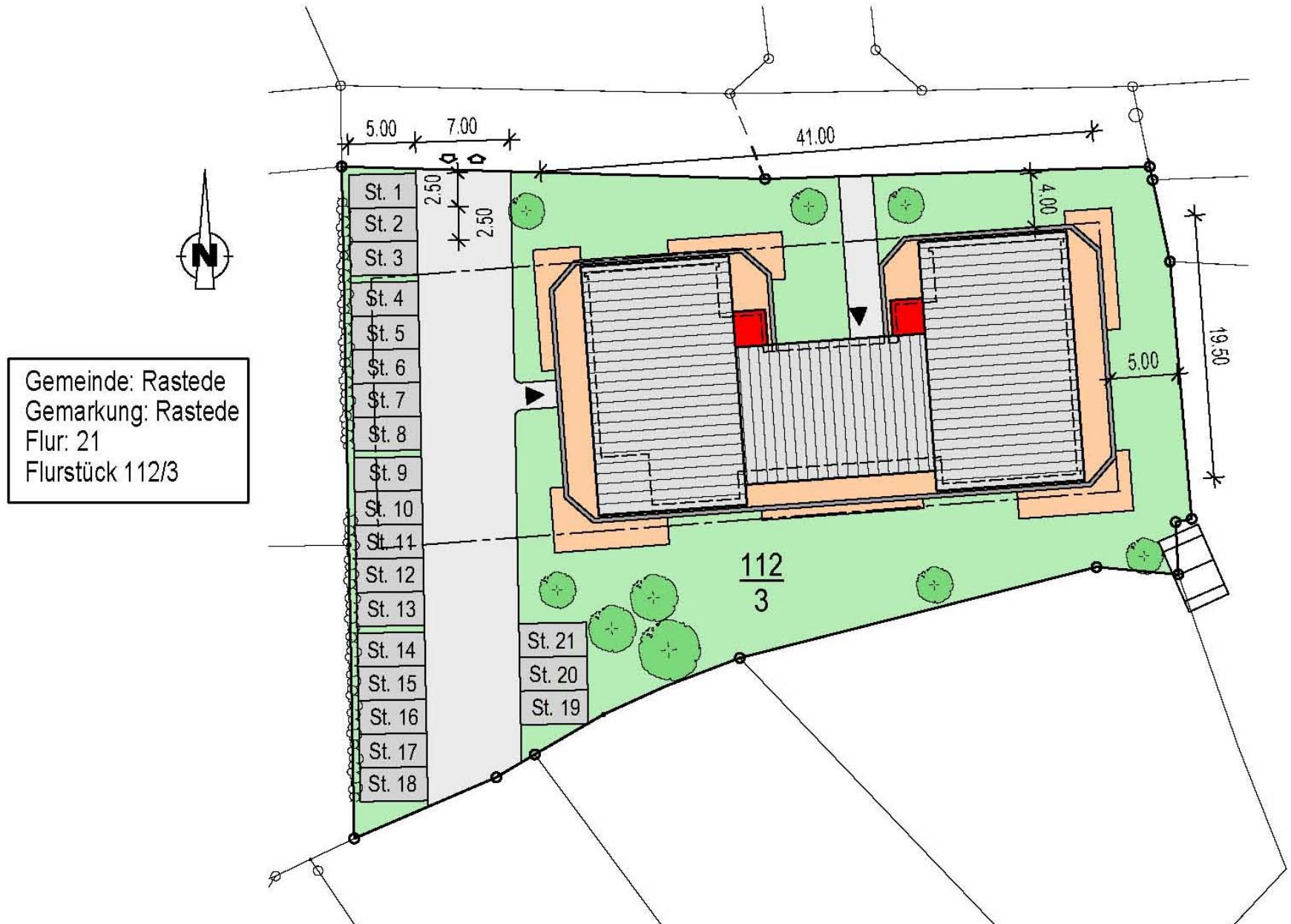
WA1	
0,4	0,8
II	a ≤ 20m
△ ED	max. 2 WO
TH ≤ 4,50 m	
FH ≤ 9,50 m	

WA3	
0,4	0,8
II	a ≤ 20m

WA2	
0,4	0,8
II	△ ED
a ≤ 20,00 m	
TH ≤ 4,50 m	
FH ≤ 9,50 m	

Eichendorffstraße

# Lageplan





# Ansichten

Ansicht Süd



Ansicht Nord



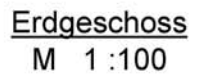
# Ansichten

## Ansicht West



## Ansicht Ost





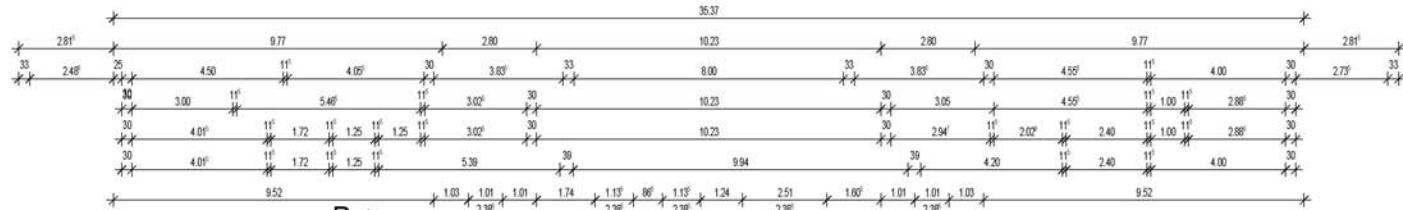


# 1. Obergeschoss

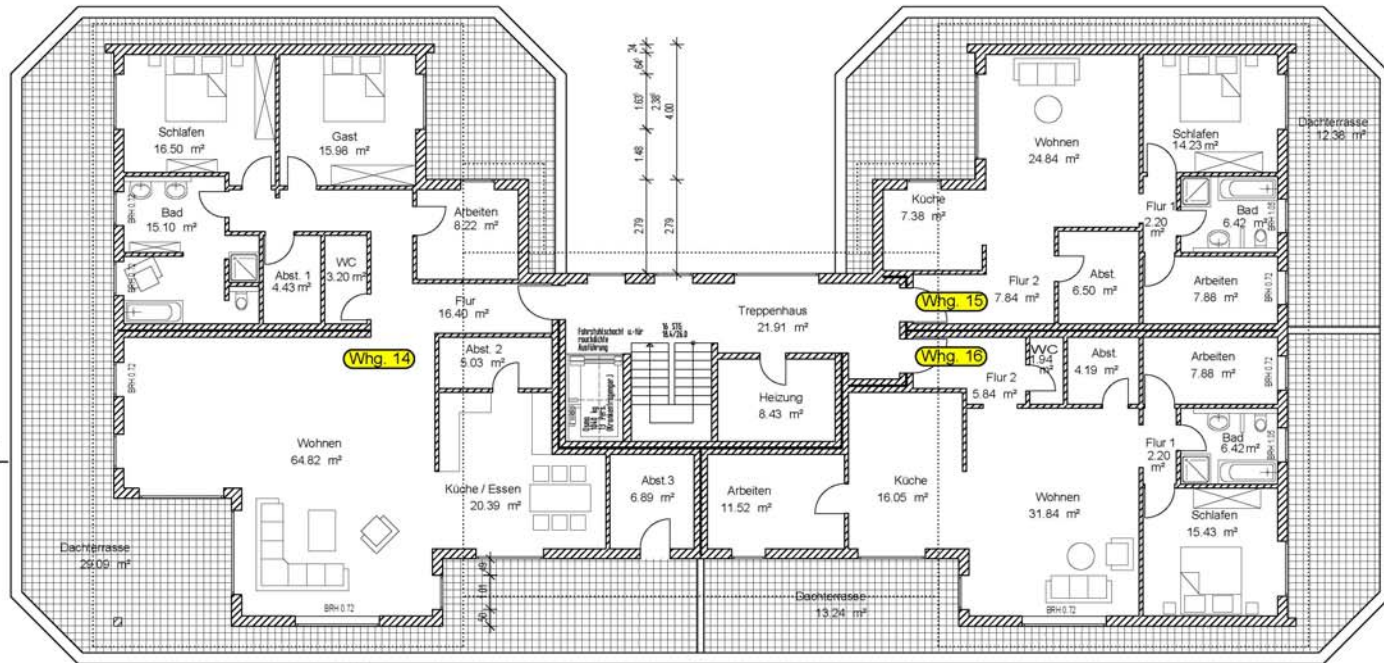




# Dachgeschoss

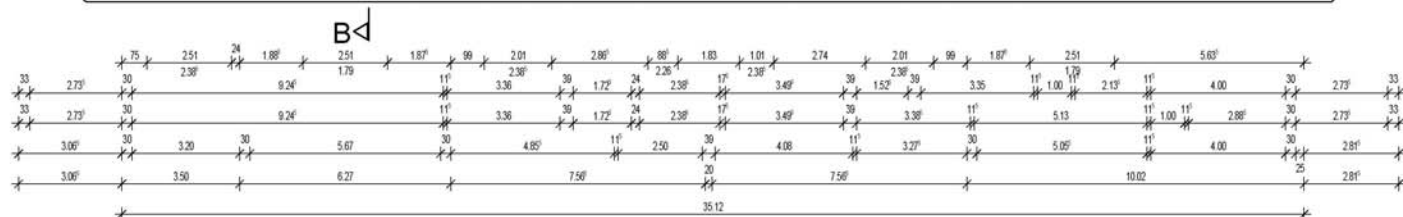


B1

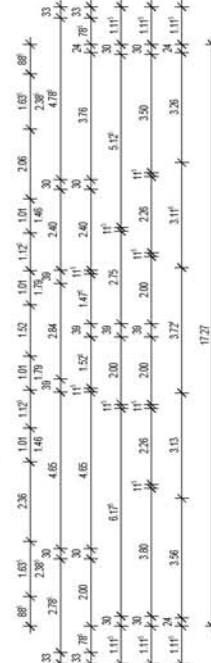


A

A



B1



Dachgeschoss

M 1:100

# Hinweise



(1)

Sollten bei den geplanten Bau- und Erdarbeiten ur- oder frühgeschichtliche Bodenfunde (das können u. a. sein: Tongefäßscherben, Holzkohleansammlungen, Schlacken sowie auffällige Bodenverfärbungen u. Steinkonzentrationen, auch geringe Spuren solcher Funde) gemacht werden, sind diese gemäß § 14 Abs. 1 des Nieders. Denkmalschutzgesetzes meldepflichtig und müssen der Unteren Denkmalschutzbehörde des Landkreises sowie dem Niedersächsischen Landesamt für Denkmalpflege - Referat Archäologie - Stützpunkt Oldenburg, Ofener Straße 15, unverzüglich gemeldet werden. Bodenfunde und Fundstellen sind nach § 14 Abs. 2 des Nieders. Denkmalschutzgesetzes bis zum Ablauf von 4 Werktagen nach der Anzeige unverändert zu lassen bzw. für ihren Schutz ist Sorge zu tragen, wenn nicht die Denkmalschutzbehörde vorher die Fortsetzung der Arbeiten gestattet.

(2)

Sollten bei den geplanten Bau- und Erdarbeiten Hinweise auf Altablagerungen bzw. Altstandorte zutage treten, so ist unverzüglich die Untere Abfallbehörde zu benachrichtigen. Sollten bei den Erdarbeiten (Bauarbeiten) unbekannte kontaminierte Bereiche angetroffen werden, die nicht im Gutachten erfaßt wurden, so ist unverzüglich der Landkreis Ammerland – Untere Wasserbehörde – zu informieren. Die geplanten Erdarbeiten sollten durch einen Gutachter für Boden- und Grundwasserkontamination begleitet werden.

(3)

Die Lage der Versorgungsleitungen sind den Leitungsplänen der Versorgungsträger zu entnehmen. Die Schutzvorkehrungen und Nutzungsbeschränkungen sind zu beachten.

(4)

Mit der 7. Änderung des Bebauungsplanes Nr. 6 e werden die bisherigen Festsetzungen für den Geltungsbereich dieser 7. Änderung aufgehoben.